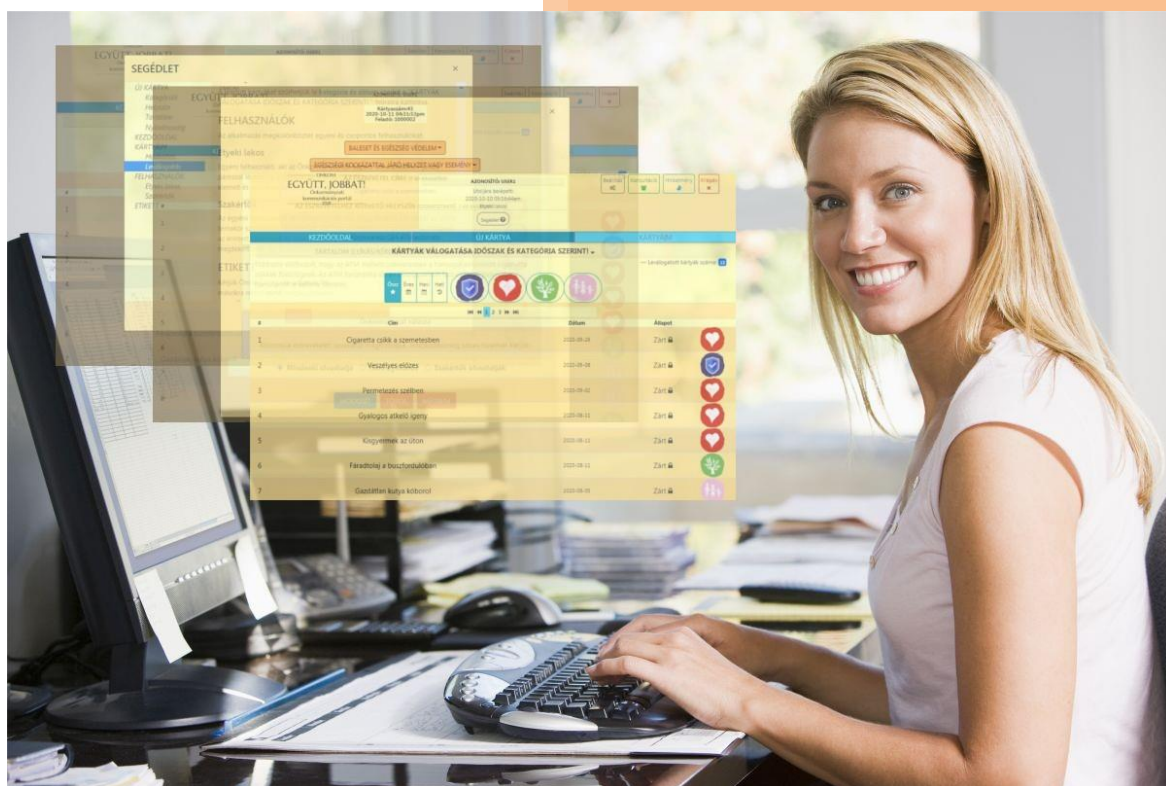


2021

ÖNKOM műszaki leírás



Kőrösi Róza
Archiregnum Kft
2021.07.01.

Önkormányzati kommunikációs portál műszaki leírása.

1 Tartalom

2	Rendszer leírása.....	2
2.1	Rövid ismertető	2
2.2	Az ÖNKOM rendszer fő elemei	2
2.3	Rendszerezszközők.....	2
2.4	Tesztelt kliensek	2
2.5	Adatszerkezet egyetlen adatbázis esetén	2
2.6	Jogosultságok csoportjai.....	3
3	Program alrendszerek	4
3.1	Kártya beviteli és kezelési website és alrendszerei	4
3.1.1	Beléptető felület (azonos az adminisztrációs felület beléptetésével)	4
3.1.2	Lakossági kártyakezelő felület.....	4
3.2	Adminisztrátori felület és alrendszerei.....	6
3.2.1	Beléptető felület (azonos a lakossági felület beléptetésével)	6
3.2.2	Admin kártyakezelő felület	6
3.3	Backend	7
3.3.1	Statisztika kezelő/megjelenítő modul	7

2 Rendszer leírása

2.1 Rövid ismertető

Az ÖNKOM egy települési online kártyarendszer, mely a lakosok és az önkormányzat probléma felvető, fejlesztést segítő észrevételeit tartalmazza rendszerbe foglaltan.

A rendszerhez való anonim hozzáférést minden helyi polgár megkapja, így az Önkormányzat biztosítja az összes helyi választópolgárnak és/vagy helyi lakosnak a hozzáférést.

A kártyák publikussá tétele, moderálása az önkormányzat kezében van. A rendszer nem fórumot, vagy közösségi oldalt helyettesít, hanem a helyi lakosok, civil szervezetek és a polgármesteri hivatal közötti laterális, kétirányú közvetlen kapcsolatot teremt nem hivatalos ügyekben.

2.2 Az ÖNKOM rendszer fő elemei

- ✓ Mobil készüléken, és számítógépen egyaránt működő reszponzív felület a kártyák feladására.
- ✓ Adminisztrációs és lekérdező felület az önkormányzatnak (felhasználók, egyedi helyszínek.
Konzultációk, hirdetmények beállításai stb.)
- ✓ Felhő alapú biztonságos adatbázis a kártyák tárolására.
- ✓ Egyedi jelentés/statisztika generálását végző backend modul

2.3 Rendszereszközök

Webes felületek: LAMP (Ubuntu, Apache 2.4, PHP7, MariaDB 10), JQuery, Bootstrap

Backend: C++, PHP

2.4 Tesztelt kliensek

Android: Chrome, Firefox, Safari, Microsoft Edge, Android Browser v5.0+

IOS9.2-től: Chrome, Firefox, Safari, Microsoft Edge

PC: Chrome, Internet Explorer IE10+, Microsoft Edge, Opera, Firefox

2.5 Adatszerkezet egyetlen adatbázis esetén

Települések táblája

Kártyákat tartalmazó tábla

Felhasználókat tartalmazó tábla

Segédtablák (pl. Közterületek táblája)

2.6 Jogosultságok csoportjai

- ✓ Lakosok
- ✓ Adminok
- ✓ Üzemeltetők

2.6.1 Jogosultsági szintek, csoportok részletesen:

0: nincs aktiválva

1: Lakos

2: Szuperadmin (mindent beállíthat)

3: Admin (csak kártyákat lát, amire válaszolhat)

40: Szuperfelhasználó (minden kártyát lát, de nem válaszolhat)

41: Közbiztonsági szakértő

42: Állatvédelmi szakértő

43: Baleseti és egészségügyi szakértők

44: Környezetvédelmi szakértők

45: Kultúrális és sportszakértők

46: Szociális szakértők

47: Műszaki szakértők

3 Program alrendszerek

3.1 Kártya beviteli és kezelési website és alrendszerei

3.1.1 Beléptető felület (azonos az adminisztrációs felület beléptetésével)

Belépésnél megkülönbözteti a felhasználó típusokat (lakossági/admin), ami szerint a megfelelő helyre lépteti be a felhasználót. Jelszó módosításához modal van. Amennyiben a beállításoknál megadja az email címet, a felhasználó csak email cím közbeiktatásával tud jelszót váltani (opcionális).

Funkciók: Belépés felhasználónév/jelszó párossal
Jelszómódosítás (felhasználónevet nem lehet módosítani)

3.1.2 Lakossági kártyakezelő felület

A három főmenü dinamikus tartalma, a szavazás és a belépési információk (usernév, utolsó belépés stb.) vannak rajta.

Funkciók: Főmenü választás
Szavazás modal megjelenítése
Kijelentkezés

3.1.2.1 Lakossági Kezdőoldal főmenü

A kiemelt és a legfrissebb publikus kártyák egy lapon megjelenő listája rendre 10, illetve 20 darabban van limitálva (utóbbi lapozással tovább pörgethető), hogy ne kerüljön túl sok információ a kezdőlapra. A kártyák megjelenítéséhez szükséges feltételről a kártya feladója rendelkezik (nyilvánossá tétel), viszont az elégséges feltételt az admin adja hozzá (publikussá tétel). Tehát csak azok a kártyák jelennek meg a kezdőlapon, amiket a felhasználó nyilvánosnak, az admin pedig publikusnak állít be. A 10 db kiemelt kártyát az admin állíthatja be az admin felületen.

Funkciók: Kiemelt és legfrissebb kártyák listája
Kezdő üzenet, melyet az admin beállíthat/módosíthat.
A kártyák tartalma modal-on keresztül megjeleníthető.

3.1.2.2 Új kártya feladás főmenü

A feladott kártyák csak egy bizonyos ideig módosíthatóak. Állapotuk ilyenkor 'Nyitott'. A létrehozástól számított időkorlát letelte után 'Zárt' állapotba kerülnek, amit követően már nem módosíthatóak. Az időkorlát jelenleg 24 óra. Képek feltöltésének lehetősége tervben szerepel, a pilot projekt indulása után lefejlesztendő.

Funkciók: Kártya adatainak kitöltése
Nyilvánossá tétel engedélyezése
Kártyafeltöltés.

3.1.2.3 Kártyáim főmenü

Megjeleníti a felhasználó saját kártyáit. Az egyszerre egy lapon megjeleníthető kártyák száma: 50 darab, de lapozással tovább pörgethető.

Funkciók: Saját kártyák listájának megjelenítése.
A kártyák tartalma modal-on keresztül megjeleníthető és módosítható.

3.1.2.4 Kártya megjelenítő/szerkesztő modal (felugró lap)

A módosítást/törlést csak akkor engedi, ha saját és nyitott kártyát töltött be a felhasználó.

Funkciók: Kártya adatainak megjelenítése/átszerkesztése
Mentés(csak ha módosítható/nyitott)
Törlés(csak ha módosítható)
Modal lezárása

3.1.2.5 Beállítások modal

Funkciók: Jelszó megváltoztatása
Email cím hozzárendelése a felhasználóhoz
Modal lezárása

3.1.2.6 Rendszerüzenet modal

Hibás vagy kitöltetlen adatok és egyéb rendszerüzenetek megjelenítése.

Funkciók: Modal lezárása

3.1.2.7 Szavazás modal

Az adminisztrátor által beállított szavazás felületét tartalmazza. Egyszerre csak egy szavazás lehet egy időben. A szavazás egy adott időpontban zárul, mely időpontig a felhasználó bármikor változtathat a szavazatain, utána viszont már nem. Ameddig nincs új szavazás, a felhasználó az előző szavazás lezárt adatait láthatja, valamint a végeredmény után kiszámolt eredményeket.

Funkciók: Szavazat beállítása amennyiben folyamatban lévő szavazás van.
Szavazás eredményeinek kijelzése, amennyiben nincs élő szavazás.
Modal lezárása

3.2 Adminisztrátori felület és alrendszerei

3.2.1 Beléptető felület (azonos a lakossági felület beléptetésével)

Belépésnél megkülönbözteti a felhasználó típusokat (lakossági/admin), ami szerint a megfelelő helyre lépteti be a felhasználót. Jelszó módosításához modal van. Amennyiben a beállításoknál megadja az email címet, a felhasználó csak email cím közbeiktatásával tud jelszót váltani (opcionális).

Funkciók: Belépés felhasználónév/jelszó párossal
Jelszómódosítás

3.2.2 Admin kártyakezelő felület

Az hat főmenü dinamikus tartalma és a belépési információk (usernév, utolsó belépés stb.) vannak rajta.

Funkciók: Főmenü választás
Kijelentkezés

3.2.2.1 Admin kezdőoldal

Funkciók: Lakossági kezdőoldal üzenet szerkesztése
Jelentésben szereplő listák/grafikonok kiválasztása

3.2.2.2 Kártyalista a kártyák adminisztrálására

Funkciók: Kártyák listájának megjelenítése
Leválogatási opciók (témakörök szerint, csak nyilvános stb..)
Publikussá tétel (nyilvános kártyáknál)
Prioritás hozzárendelése a kártyához (5 szint)
A kártyák tartalma modal-on keresztül megjeleníthető
Reakció hozzáadása/szerkesztése és nyilvánossá tételének lehetősége
Kártya paraméter módosítása (Kategória/alkategória)

3.2.2.3 Grafikonok, listák megtekintése

Funkciók: Grafikonok/statisztikák megjelenítése a kártyák alapján
Szavazások és azok statisztikáinak megjelenítése
Leválogatási opciók (témakörök szerint, dátum stb..)

3.2.2.4 Szavazás kezelése

Funkciók: Új szavazás indítása (indulás-lezárás dátumával)
Szavazás kérdéseinek szerkesztése
Szavazás szüneteltetése (lakosoknál nem jelenik meg az aktuális szavazás)

3.2.2.5 Felhasználók kezelése

Funkciók: Új felhasználó aktiválása
Felhasználók listájának megjelenítése információkkal (utolsó belépés stb..)
Felhasználó tiltása

3.2.2.6 Beállítások, exportálás

Funkciók: Jelszó megváltoztatása

3.3 Backend

3.3.1 Statisztika kezelő/megjelenítő modul

Funkciók: Grafikon rajzolás különböző időintervallumokra.